



سازمان ملی پرورش استعداد های درخشان

باسمه تعالی
جمهوری اسلامی ایران
وزارت آموزش و پرورش
سازمان ملی پرورش استعداد های درخشان
معاونت دانش پژوهان جوان

مبارزه علمی برای جوانان، زنده کردن روح جست و جو و کشف واقعیت هاست.

دفترچه سؤالات مرحله اول سال ۱۳۹۸

اولین دوره المپیاد اقتصاد و مدیریت

بعد از ظهر - ساعت: ۱۴:۰۰

کد دفترچه: ۱

| تعداد سؤالات | مدت آزمون (دقیقه) |
|--------------|-------------------|
| ۵۰ | ۱۲۰ |

نام :

نام خانوادگی :

شماره صندلی :

توضیحات مهم

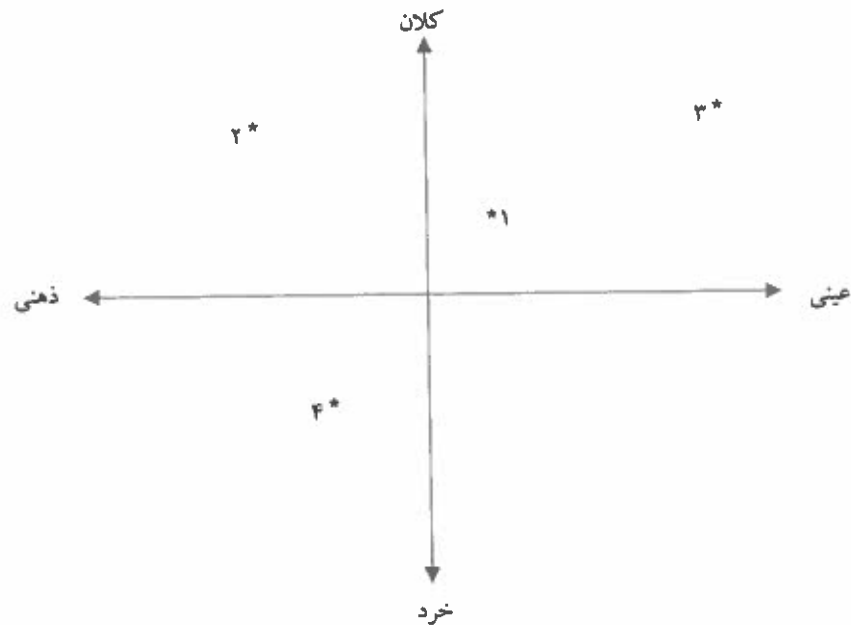
استفاده از ماشین حساب مجاز نیست.

- ۱- کد دفترچه سؤالات شما ۱ است. این کد را در محل مربوط روی پاسخنامه با مداد پر کنید. در غیر این صورت پاسخنامه شما تصحیح نخواهد شد. توجه داشته باشید کد دفترچه سؤالات شما که در زیر هر یک از صفحه های این دفترچه نوشته شده است، با کد اصلی که در همین صفحه است، یکی باشد.
- ۲- بلافاصله پس از آغاز آزمون، تعداد سؤالات داخل دفترچه و وجود همه برگه های دفترچه سؤالات را بررسی نمایید. در صورت وجود هر گونه نقصی در دفترچه، در اسرع وقت مسؤول جلسه را مطلع کنید.
- ۳- یک برگ پاسخنامه در اختیار شما قرار گرفته که مشخصات شما بر روی آن نوشته شده است. در صورت نادرست بودن آن، در اسرع وقت مسؤول جلسه را مطلع کنید. ضمناً مشخصات خواسته شده در پایین پاسخنامه را با مداد مشکی بنویسید.
- ۴- برگه پاسخنامه را دستگاه تصحیح می کند، پس آن را تا نکنید و تمیز نگه دارید و به علاوه، پاسخ هر پرسش را با مداد مشکی نرم در محل مربوط علامت بزنید. لطفاً خانه مورد نظر را کاملاً سیاه کنید.
- ۵- پاسخ درست به هر سوال ۳ نمره مثبت و پاسخ نادرست ۱ نمره منفی دارد.
- ۶- همراه داشتن هر گونه کتاب، جزوه، یادداشت و لوازم الکترونیکی نظیر تلفن همراه، ماشین حساب و لپ تاپ ممنوع است. همراه داشتن این قبیل وسایل حتی اگر از آن استفاده نکنید یا خاموش باشد، تقلب محسوب خواهد شد.
- ۷- شرکت کنندگان در دوره تابستانی از بین دانش آموزان پایه دهم و یازدهم انتخاب می شوند.
- ۸- داوطلبان نمی توانند دفترچه سؤالات را با خود ببرند. (دفترچه باید همراه پاسخنامه تحویل داده شود.)

هیاوا! تخصصی ترین سایت مشاوره کشور

۱- جایگاه پدیده‌های زیر براساس دو طیف خرد_کلان و ذهنی_عینی به ترتیب مطابق با کدام یک از گزینه‌های زیر است؟

- الف) (۱) شهر - (۲) عدالت - (۳) جامعه - (۴) تصور من از موسیقی سنتی
ب) (۱) جامعه - (۲) عدالت - (۳) شهر - (۴) تصور من از موسیقی سنتی
ج) (۱) تصور من از موسیقی سنتی - (۲) جامعه - (۳) عدالت - (۴) شهر
د) (۱) جامعه - (۲) تصور من از موسیقی سنتی - (۳) شهر - (۴) عدالت



۲- جملات زیر از کتاب «تقسیم کار اجتماعی» نوشته امیل دورکیم به ترتیب درباره کدام یک از انواع جوامع مکانیکی یا ارگانیکی است؟

«این نوع همبستگی همانند آن چیزی است که در نزد جانوران عالی و پیشرفته می بینیم. در وجود این نوع جانوران هر اندامی چهره خود را دارد و از استقلال خاص خود برخوردار است اما در عین حال وحدت موجود در پیکر زنده به موازات برجسته بودن وجوه فردی هر یک از اندام ها بیشتر است.»

«تردیدی نیست که در داخل هر حرفه معین تفاوت های فردی افزایش یافته است. هر کسی شیوه‌های اندیشیدن و عمل کردنی دارد که بیش از گذشته خاص اوست و کمتر از گذشته به طور کامل زیر سیطره عقیده عمومی صنف خویش است.»

«پیوند میان اجزاء سازنده همبستگی، همانند انسجام موجود مابین اجزاء اجسام مادی جمادی است، نه مانند عامل وحدتی که در اجسام زنده آلی دیده می‌شود.»

«جوامع هر قدر بدوی تر باشند همانندی مابین افراد آن‌ها بیشتر است. هیپوکرات هم در کتاب خود، درباره اقلیم‌ها و مکان‌ها، گفته است که سیکت‌ها همه چهره‌ای قومی دارند و نوع شخصی در آن‌ها دیده نمی‌شود.»

دورکیم، امیل (۱۳۸۱، ویرایش دوم) درباره تقسیم کار اجتماعی (ترجمه باقر پرهام) تهران: انتشارات مرکز.

هیاوا! تخصصی ترین سایت مشاوره کشور

- الف) مکانیکی - ارگانیکی - مکانیکی - ارگانیکی
- ب) ارگانیکی - مکانیکی - مکانیکی - مکانیکی
- ج) ارگانیکی - ارگانیکی - مکانیکی - مکانیکی
- د) مکانیکی - ارگانیکی - ارگانیکی - مکانیکی

۳- کدام یک از عبارات زیر از آگوست کنت، جامعه‌شناس فرانسوی نیست؟

- « از مطالعه توسعه هوش انسانی، در همه جهات و در همه زمان‌ها فقط یک قانون سترگ بنیادی برمی‌خیزد. » (۱)
- « قانون این است که هر یک از تصورات عمده ما به توالی از سه مرحله شرایط نظری متفاوت عبور کرده‌اند. » (۲)
- « اولین ویژگی فلسفه اثباتی این است که همه پدیده‌ها را ذیل قوانین طبیعی غیرقابل انکاری قرار می‌دهد. » (۳)
- « مسیر تاریخی جوامع مختلف در عرض یکدیگر قرار دارند و هر کدام از آنها مسیر متفاوت و منحصر به فرد خود را طی می‌کند. » (۴)

- الف) جمله شماره ۱
- ب) جمله شماره ۲
- ج) جمله شماره ۳
- د) جمله شماره ۴

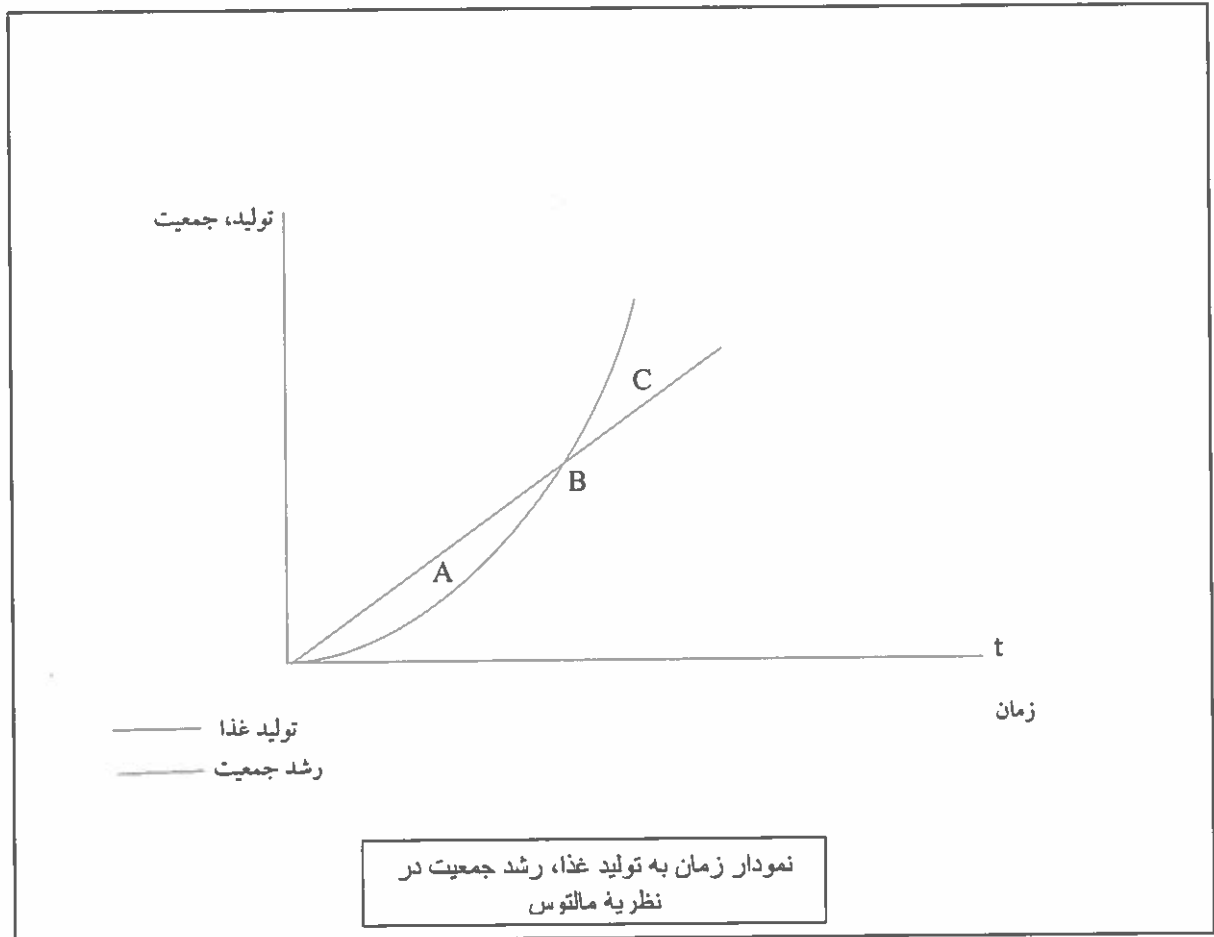
۴- نویسنده هر یک از جملات زیر به ترتیب کیست؟

- «اگر حکومتگران ما بگذارند، سرمایه پرسودترین راه خود را دنبال کند، کالاها قیمت مناسب خود را داشته باشند و پیشرفت کشور را به بهترین شکل تأمین خواهند کرد.»
- «من باید خدا را دوست داشته باشم و به او احترام بگذارم. از آنجا که در وضعیت قبل از هیبوط آدمی هیچ ضعف اراده و ناتوانی دیگر نداشت پس آنهایی که چنین احساسی داشتند به خدا عشق ورزیده و از او اطاعت کرده و زندگی خود را وقف اراده الهی کرده‌اند.»
- «چیزی اثبات نمی‌شود فقط و فقط به خاطر اینکه تابحال کسی آن را زیر سوال نبرده است. چیزی که هرگز به طور بی‌طرفانه مورد ارزیابی قرار نگرفته است فرقی با چیزی که اصلاً ارزیابی نشده است ندارد. شکاکیت اولین گام به سوی حقیقت است. باید در همه جا به کار گرفته شود، زیرا سنگ محک است.»
- «هیچ کس نمی‌داند که در آینده چه کسی در این قفس (آهنین) زندگی خواهد کرد یا اینکه در پایان این توسعه عظیم درنهایت پیامبران جدیدی ظهور خواهند کرد یا ایده‌های و ایده‌آل‌های قدیمی دوباره شکوهمندانه سر بر خواهند آورد.»

- الف) دیوید ریکاردو - دنیس دیدرو - ژان کالون - امیل دورکیم
- ب) دیوید ریکاردو - ژان کالون - دنیس دیدرو - ماکس وبر
- ج) توماس مالتوس - ماکس وبر - ژان کالون - ماکس وبر
- د) توماس مالتوس - ژان کالون - دنیس دیدرو - امیل دورکیم

هیاوا؛ تخصصی ترین سایت مشاوره کشور

۵- در کتاب درسی خود با محور کلی افکار توماس مالتوس، جمعیت‌شناس انگلیسی آشنا شده‌اید. او در سال ۱۷۹۸، کتابی با عنوان در باب اصول جمعیت منتشر کرد و در آن نسبت به رشد بیشتر جمعیت نسبت به تولید مواد غذایی هشدار داد. نمودار روبرو را تفسیر کنید و بر اساس آن گزینه‌ای را که در توضیح نقطه معین شده بر روی نمودار درست است انتخاب کنید.

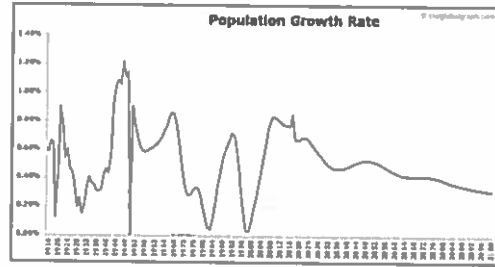


- الف) در نقطه A با بحران جدی کمبود غذا نسبت به افزایش جمعیت مواجهیم و اینجا دقیقاً همان نقطه‌ای است که آن را شکاف جمعیت یا شکاف مالتوس می‌نامند در صورت کاهش پیدا نکردن جمعیت، در این نقطه کشور با بحران مواجه خواهد شد.
- ب) در نقطه C با بحران جدی مواجه نیستیم و تکنولوژی‌های تولید غذا در این نقطه توانسته‌اند هم سرعت با افزایش جمعیت خود را بهتر کنند.
- ج) نقطه B در نظریه مالتوس همان نقطه آغاز بحران جمعیت-غذا است و پیش از این نقطه را می‌توان دوره تنعم دانست.
- د) هر سه جمله بالا در توضیح نمودار تولید، جمعیت به زمان غلط هستند.

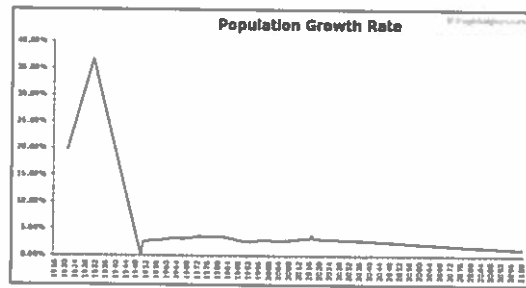
هیاوا؛ تخصصی ترین سایت مشاوره کشور

۶- کدام یک از نمودارهای زیر بیانگر سیر تحولات نرخ رشد جمعیت در سالهای ۱۳۴۵ تا ۱۳۹۵ و پیش‌بینی روند آن تا ۸۰ سال آینده در ایران است؟ (تمامی نمودارها مربوط به تغییرات واقعی نرخ رشد جمعیت در یکی از کشورهای جهان است).

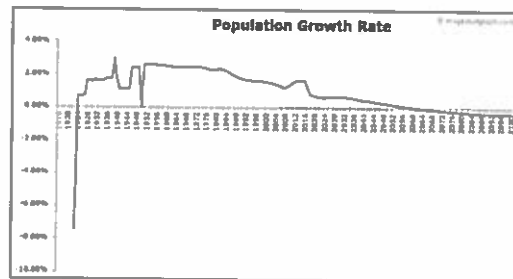
(الف)



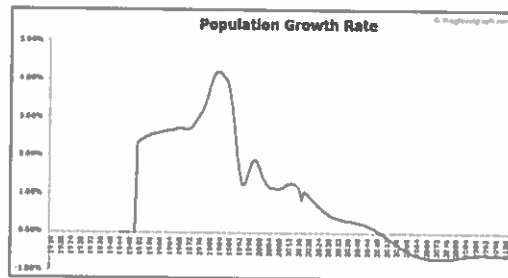
(ب)



(ج)



(د)



هیاوا! تخصصی ترین سایت مشاوره کشور

۷- با توجه به آنچه درباره آراء گئورگ زیمل درباره مورفولوژی گروه‌های اجتماعی در کتاب درسی خوانده‌اید، تعیین کنید که چه تعداد از جملات زیر درباره گروه‌های دو نفره (Dyad) و سه نفره (Triad) درست نیست؟

"گروه دو نفره چیزی غیر از اعضایش نیست و هیچ واقعیتهایی فراتر از اعضای خود ندارد."

"در گروه سه نفره، کناره‌گیری هر یک از اعضا به نابودی گروه می‌انجامد."

"در گروه دو نفره، فرد تنها با فرد رابطه دارد و از رابطه فرد و گروه خبری نیست."

"عضو سوم گروه می‌تواند تنش‌ها را کاهش دهد و از فروپاشی گروه جلوگیری کند."

"عضو سوم گروه می‌تواند تضاد و تفرقه ایجاد کند و از این تفرقه برای رسیدن به منافع خودش استفاده کند."

الف) همه جملات درست هستند.

ب) دو جمله درست نیست.

ج) سه جمله درست نیست.

د) یک جمله درست نیست.

۸- هر کدام از عبارات زیر به ترتیب مربوط به کدام دوره از اندیشه اجتماعی - فلسفی در اروپا هستند؟

۱- « هنگامی که خداوند و استاد ما، عیسی مسیح، دستور داد که توبه کنید، در پی آن بود که سراسر زندگی مؤمنان ملامت از توبه شود. پاپ نه قدرت و نه اراده آن را دارد که مجازاتی را عفو کند، مگر مجازات‌هایی که خودش با صوابدید خود یا بر حسب قانون کلیسایی وضع کرده است. گناهکاری که به راستی پشیمان شده، جویای مجازات‌های گناهان خود است و عاشقانه تاوان می‌دهد، در حالی که کثرت آموزش نامه‌ها وجدان افراد را تضعیف می‌کند و چنان می‌سازد که از آموزش نامه‌ها نفرت داشته باشند.»

۲- «تحقیقات تاریخی تحولات علمی تاکنون مطلقاً هیچ فرایندی را آشکار نکرده است که به کلیشه روش شناختی ابطال به واسطه مقایسه مستقیم نظریه با طبیعت شبیه باشد... قضاوتی که منجر می‌شود دانشمندان نظریه پیش‌تر پذیرفته شده‌ای را طرد کنند همواره مبتنی است بر چیزی بیش از مقایسه آن نظریه با جهان خارج... شواهد تجربی به طور متقن ثابت نیستند. آونگ، سنگی در حال سقوط نیست همین طور که اکسیژن، هوای فلوریزستن زدایی شده نیست. در نتیجه، شواهدی که دانشمندان از این اشیاء متنوع فراهم می‌کنند، همان گونه که به زودی خواهیم دید، خود متفاوت هستند.»

الف) قرن هفدهم و هجدهم - قرن نوزدهم و بیستم

ب) قرن شانزدهم - پایان قرن بیستم

ج) قرن نوزدهم و بیستم - پایان قرن بیستم

د) قرن شانزدهم - قرن نوزدهم و بیستم

هیاوا! تخصصی ترین سایت مشاوره کشور

۹- عبارات زیر را بخوانید و مشخص کنید هر کدام از متن‌ها به ترتیب مربوط به کدام شیوه از فعالیت‌های اجتماعی-سیاسی در طول تاریخ معاصر ایران هستند؟

۱- «چون در این اوقات طایفه ضاله پرتلیس پیروان ابلیس کفره معروف به انگلیس خذلهم الله به طمع خام رو به بلاد اهل اسلام آورده‌اند لهذا بر کافه مسلمانان و قاطبه اهل ایمان لازم است که به مضمون والدین جاهدوا باموالهم و أنفسهم فی سبیل الله در امر دفاع و جهاد جد و اجتهاد معمول دارند و به مال و جان در دفع و طرد و منع آن گروه ضلالت پژوه همت گمارند.»

۲- «بسم الله الرحمن الرحیم، الیوم استعمال تنباکو و توتون پای نحو کان در حکم محاربه با امام زمان علیه‌السلام است. حرره الأقل محمدحسن الحسینی.»

۳- «ریاست و دولت و سلطنت و خلافت از جانب سلطان علی الاطلاق جلّ سلطانه منتهی است به فخر سلاطین عرب و عجم، مالک رقاب امم السلطان بن السلطان و الخاقان بن الخاقان ابوالمظفر فتحعلی شاه قاجار لازال مؤیداً من عندالله منصوراً بنصره الملك آلا له و جناب اقدسش در مجاهده متمکن است و به مدافعه قادر... پس بر جمیع مردم که قدرت دارند واجب است که اطاعت فرمان ایشان کنند و در جیش ایشان حاضر و به جهاد مشغول شوند و دفاع کنند با کفار لئام با نیزه‌ها و شمشیرهای انتقام تا نشکند شوکت اسلام.»

۴- «قانون ما مسلمانان همان اسلام است که بحمدالله تعالی طبقه بعد طبقه رواه اخبار و محدثین و مجتهدین متحمل حفظ و ترتیب آن شدند و حال هم حفظه آن بحمدالله تعالی بسیارند جواب این کلمات را بعضی بتسویلات و تسویفات می‌دادند تا آنکه آن دستور ملعون که مسمی بقانون اساسی است نوشته شد... لکن فرقه‌ای که زمام امور حل و حقد مطالب و قبض و بسط مهام کلیه بدست آنها بود مساعدت نمی‌کردند بلکه صریحاً و علناً گفته که ممکن نیست مشروطه منطبق شود با قواعد الهیه و اسلامیة و با این تصحیحات و تطبیقات دول خارجه ما را به عنوان مشروطه نخواهند شناخت.»

- الف) مقاومت منفی - مقاومت منفی - انقلاب اجتماعی - فعالیت رقابت آمیز اصلاحی
- ب) انقلاب اجتماعی - مقاومت منفی - مقاومت منفی - فعالیت رقابت آمیز اصلاحی
- ج) مقاومت منفی - انقلاب اجتماعی - فعالیت رقابت آمیز اصلاحی - مقاومت منفی
- د) مقاومت منفی - فعالیت رقابت آمیز اصلاحی - مقاومت منفی - انقلاب اجتماعی

هیاوا! تخصصی ترین سایت مشاوره کشور

۱۰ - متن زیر از علی شریعتی به چه مفهومی در جامعه‌شناسی اشاره دارد؟

«یک جوان آفریقایی، پیش از اینکه استعمار به آفریقا برود، به اسمش و سگش و گوسفندش افتخار می‌کرد، متمدن نبود. ولی حالا که فرانسوی به آنجا رفته است و رئیس قبیله که اسمش تبدیل به یک ماشین غربی شده است، پشت ماشین می‌نشیند و گاز می‌دهد و دلش خوش است که متمدن شده است. یکی از آقایان می‌گفت خداوند با آن که به این فرنگی‌ها پول و قدرت و هوش داده، آن‌ها را محکوم کرده است که بروند در میان معدن‌ها و کارخانه‌ها و ماشین و وسائل بسازند تا مسلمان‌ها از آن استفاده کنند. باری! چینی، ژاپنی، ایرانی، عرب، ترک، سیاه، سفید، همه، باید تبدیل شوند به موجوداتی هیچ، پوچ، مصرف‌کننده، نیازمند، که همه افتخارشان و همه عظمتشان و همه تجلی انسانی‌شان و همه ایده‌آشان مصرف غربی باشد. بنابراین باید همه افتخارات و ارزش‌های دیگری که این ملت‌ها و این نژادها به آن وابستگی دارند و به آن تکیه می‌کنند، نفی شود تا به صورتی دربیاید که یک انسان بزرگ به کالای معدنی‌اش تفاخر کند و باید یک فاجعه بزرگ جهانی به وجود بیاید و آن همه آدم‌های وابسته به همه مذهب‌ها و تاریخ‌ها از خودشان تخلیه بشوند.»

الف) اومانیزم

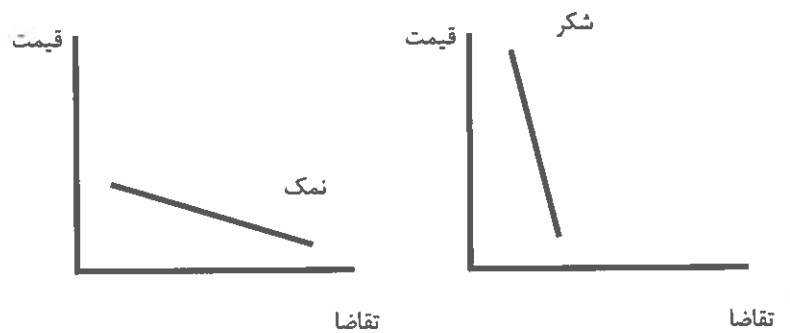
ب) لیبرالیسم اولیه

ج) از خودبیگانگی فرهنگی

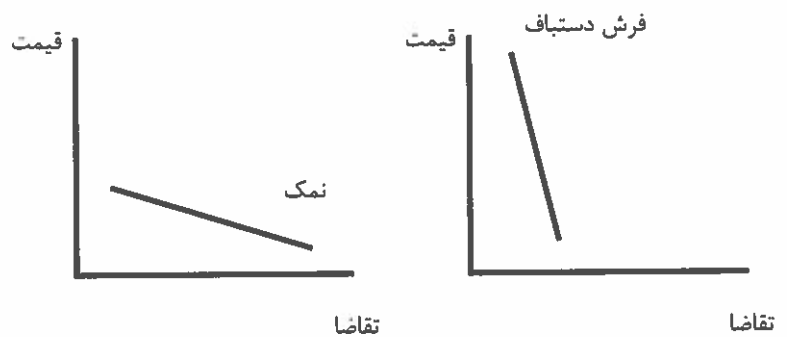
د) سکولاریسم متقدم

۱۱ - کدام یک از جفت نمودارهای زیر در خصوص میزان تغییر تقاضا در واکنش به تغییرات قیمت کالا درست هستند؟

الف)

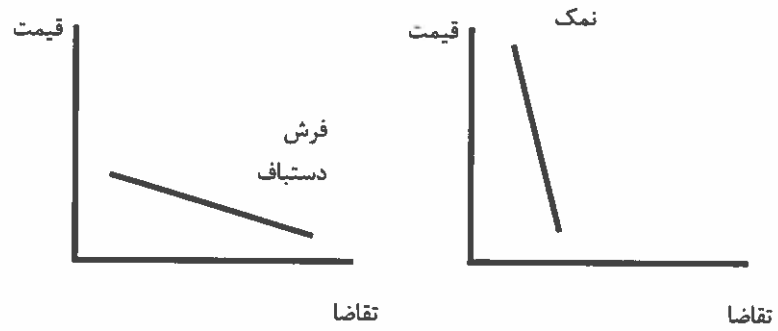


ب)

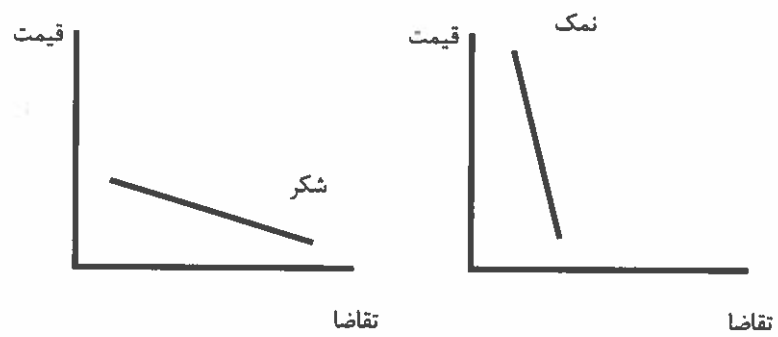


هیاوا! تخصصی ترین سایت مشاوره کشور

(ج)



(د)



۱۲- در کدام یک از کالاهای زیر، با افزایش درصد مشخصی از قیمت، تقاضا به طور قابل ملاحظه‌ای کاهش نمی‌یابد؟

الف) بنزین

ب) نان

ج) ماشین

د) شیرینی

هیاوا! تخصصی ترین سایت مشاوره کشور

۱۳- با افزایش قیمت شکر، قیمت کدام کالا نسبت به سایر گزینه‌ها کاهش شدیدتری می‌یابد؟

الف) قند

ب) نبات

ج) آب معدنی

د) چای

۱۴- فرض کنید که قیمت تمام کالاها و خدمات ثابت باشد و تنها قیمت یک کالا یا خدمت دو برابر شود. دو برابر شدن قیمت کدام یک از گزینه‌های زیر باعث بروز تورم بالاتری می‌شود؟

الف) مسکن

ب) آموزش

ج) بهداشت و درمان

د) پوشاک

۱۵- علی ۱۰۰ میلیون تومان پول دارد. اگر تمام این پول را در بانک بگذارد، در انتهای سال ۲۰٪ سود می‌کند. اما او تصمیم می‌گیرد با این پول مرغ تولید کند. او سالانه ۴۰ میلیون تومان بابت اجاره مرغداری، ۳۰ میلیون تومان بابت دستمزد و ۳۰ میلیون تومان بابت نهاده‌های دیگر تولید (جوجه، مواد اولیه، آب و برق و گاز و...) می‌پردازد. اگر علی بتواند در یک سال ۱۶ تن مرغ تولید کند و آن را کیلویی ۱۰ هزار تومان بفروشد، سود حسابداری و سود ویژه اقتصادی او به ترتیب چقدر است؟

الف) ۶۰ میلیون تومان، ۴۰ میلیون تومان

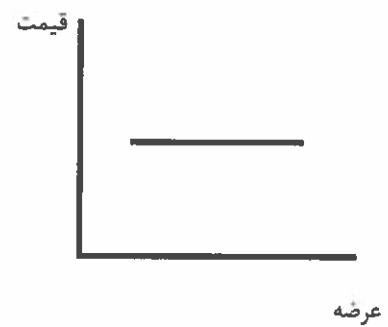
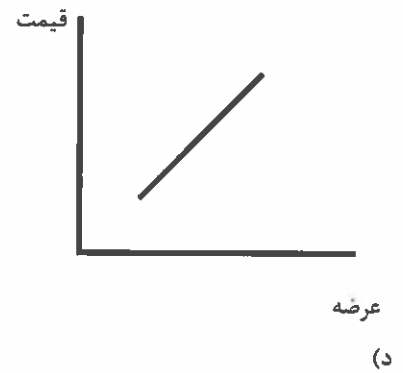
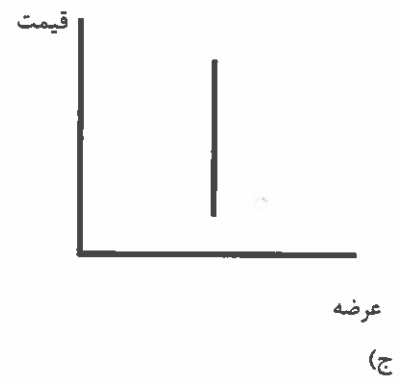
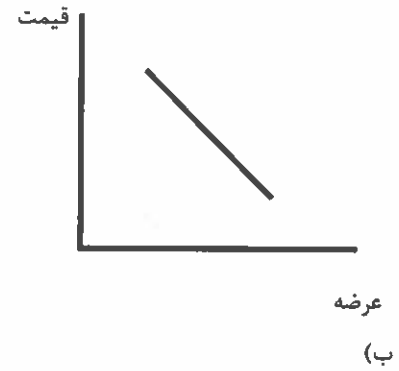
ب) ۶۰ میلیون تومان، ۶۰ میلیون تومان

ج) ۴۰ میلیون تومان، ۴۰ میلیون تومان

د) ۴۰ میلیون تومان، ۶۰ میلیون تومان

هیاوا! تخصصی ترین سایت مشاوره کشور

۱۶- از آن جایی که بین کاشت میوه و برداشت آن فاصله‌ی زمانی زیادی وجود دارد، منحنی عرضه‌ی کوتاه‌مدت میوه به کدام نمودار زیر نزدیک‌تر است؟
(الف)



هیاوا! تخصصی ترین سایت مشاوره کشور

۱۷- در بعضی اوقات دولت‌ها برای جلوگیری از گران شدن یک کالا، بر روی آن کالا سقف قیمت می‌گذارند. به این معنا که اجازه نمی‌دهند کسی به قیمتی بیش از قیمت تعیین شده توسط دولت، آن کالا را بفروشد. در چنین شرایطی در مورد بازار رقابتی چه اتفاقی می‌افتد؟

الف) منحنی عرضه پایین می‌آید.

ب) منحنی تقاضا پایین می‌آید.

ج) منحنی‌ها با هم برخورد می‌کنند و مازاد عرضه ایجاد می‌شود.

د) منحنی‌ها با هم برخورد می‌کنند و مازاد تقاضا ایجاد می‌شود.

۱۸- تابع عرضه‌ی کالایی $p=q$ و تابع تقاضای آن $p=-2q+30$ است. در تعادل بازار رقابتی، قیمت تعادلی و مقدار تعادلی چقدر است؟

الف) کیو برابر با ۱۰ و پی برابر با ۵

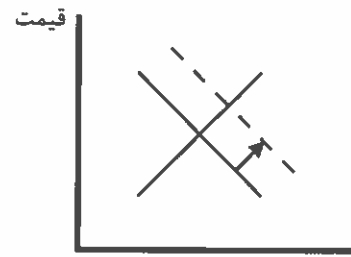
ب) هر دو برابر می‌شود با ۵

ج) هر دو برابر می‌شود با ۱۰

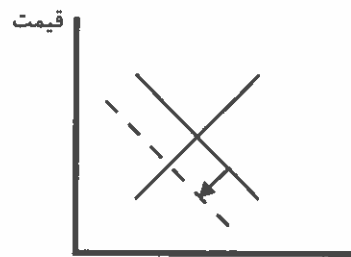
د) پی برابر با ۱۰ و کیو برابر با ۵

هیاوا! تخصصی ترین سایت مشاوره کشور

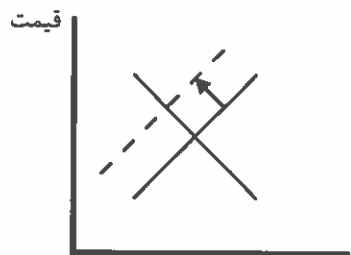
۱۹- اگر در یک بازار رقابتی، دولت تصمیم بگیرد که به ازای هر واحد فروش، ۱۰۰۰ تومان مالیات بیشتری از فروشنده بگیرد، نمودارهای عرضه و تقاضا چه تغییری می کنند؟
(الف)



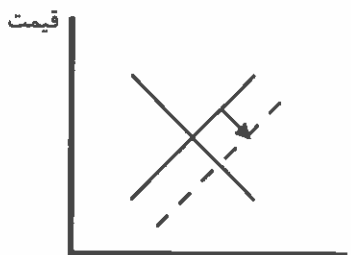
(ب)



(ج)



(د)



هیاوا! تخصصی ترین سایت مشاوره کشور

۲۰- کدام گزینه‌ی زیر صحیح است؟

الف) غذایی که خانم‌های خانه‌دار در منزل درست می‌کنند در تولید ناخالص داخلی (GDP) محاسبه می‌شود و به رفاه جامعه می‌افزاید.

ب) غذایی که خانم‌های خانه‌دار در منزل درست می‌کنند در تولید ناخالص داخلی (GDP) محاسبه نمی‌شود، ولی به رفاه جامعه می‌افزاید.

ج) غذایی که خانم‌های خانه‌دار در منزل درست می‌کنند در تولید ناخالص داخلی (GDP) محاسبه نمی‌شود و به رفاه جامعه نیز نمی‌افزاید.

د) غذایی که خانم‌های خانه‌دار در منزل درست می‌کنند در تولید ناخالص داخلی (GDP) محاسبه می‌شود، ولی به رفاه جامعه نمی‌افزاید.

۲۱- جدول و نمودار مالیات بر حقوق ماهانه به این صورت است:

| | |
|-----------------------|------------|
| ۰ تا ۳ میلیون تومان | ۰٪ مالیات |
| ۳ تا ۵ میلیون تومان | ۱۰٪ مالیات |
| ۵ تا ۷ میلیون تومان | ۱۵٪ مالیات |
| ۷ تا ۱۱ میلیون تومان | ۲۰٪ مالیات |
| ۱۱ تا ۱۷ میلیون تومان | ۲۵٪ مالیات |
| بالای ۱۷ میلیون تومان | ۳۵٪ مالیات |

فردی که در ماه ۱۵ میلیون تومان حقوق می‌گیرد با روش محاسباتی پلکانی (محاسبه بر اساس مازاد هر طبقه) چقدر مالیات باید بپردازد؟

الف) ۳ میلیون و ۷۵۰ هزار تومان

ب) ۲ میلیون و ۳۰۰ هزار تومان

ج) ۱ میلیون و ۳۰۰ هزار تومان

د) ۴ میلیون و ۲۵۰ هزار تومان

هیاوا؛ تخصصی ترین سایت مشاوره کشور

۲۲- جدول زیر نشان می‌دهد که اگر هر کدام از کشورهای ایران و عراق تمام منابع خود را تنها صرف تولید خودرو یا خرما کنند، چند واحد تولید می‌کنند. به عنوان مثال اگر عراق تمام منابع خود را تنها برای تولید خرما به کار گیرد، ۷ واحد خرما تولید خواهد کرد.

| | خودرو | خرما |
|-------|-------|------|
| ایران | ۱۰۰ | ۱۰ |
| عراق | | ۵۰ |
| | | ۷ |

کدام گزینه درست است؟

- الف) عراق در تولید هر دو کالا مزیت نسبی دارد.
 ب) ایران در تولید هر دو کالا مزیت نسبی دارد.
 ج) ایران در تولید خرما و عراق در تولید خودرو مزیت نسبی دارد.
 د) ایران در تولید خودرو و عراق در تولید خرما مزیت نسبی دارد.

۲۳- اگر بخواهیم یکی از کالاهای زیر را به عنوان پول انتخاب کنیم، کدام گزینه مناسب‌تر است؟

- الف) نمک
 ب) قایق
 ج) ظروف چینی
 د) اسب

۲۴- تورم به دو صورت محاسبه می‌شود: تورم سالانه و تورم نقطه به نقطه

برای محاسبه‌ی تورم سالانه در بهمن ۹۸، میانگین شاخص قیمت در ۱۲ ماه منتهی به بهمن ۹۸ با میانگین شاخص قیمت در ۱۲ ماه منتهی به بهمن ۹۷ مقایسه می‌شود.

اما برای محاسبه‌ی تورم نقطه به نقطه در بهمن ۹۸، شاخص قیمت بهمن ۹۸ با شاخص قیمت بهمن ۹۷ مقایسه می‌گردد.

اگر در کشوری قیمت‌ها برای چند سال ثابت بوده‌باشند و ناگهان به دلیل جهش نرخ ارز چند برابر شوند، کدام نوع تورم سریع‌تر این افزایش قیمت را نشان می‌دهد؟

- الف) تورم سالانه
 ب) تورم نقطه به نقطه
 ج) تفاوتی ندارند
 د) با این اطلاعات امکان پاسخگویی وجود ندارد.

هیاوا! تخصصی ترین سایت مشاوره کشور

۲۵- جدول زیر شاخص قیمت در سال‌های مختلف کشور ایران را نشان می‌دهد. سال پایه‌ی این جدول و تورم سال ۱۳۹۱ چگونه است؟

| شاخص بهای کالاها و خدمات مصرفی | سال |
|--------------------------------|------|
| ۱۰۹.۶ | ۱۳۹۶ |
| ۱۰۰.۰ | ۱۳۹۵ |
| ۹۱.۷۱۴ | ۱۳۹۴ |
| ۸۱.۹۴۸ | ۱۳۹۳ |
| ۷۰.۹۱۶ | ۱۳۹۲ |
| ۵۲.۶۳۵ | ۱۳۹۱ |
| ۴۰.۳۲۱ | ۱۳۹۰ |
| ۳۳.۱۸۸ | ۱۳۸۹ |
| ۲۹.۵۲۷ | ۱۳۸۸ |
| ۲۶.۶۶ | ۱۳۸۷ |
| ۲۱.۲۶۵ | ۱۳۸۶ |
| ۱۷.۹۵۵ | ۱۳۸۵ |

- الف) سال پایه ۱۳۸۵ و تورم ۳۰.۵٪ است.
 ب) سال پایه ۱۳۸۵ و تورم ۵۲.۶٪ است.
 ج) سال پایه ۱۳۹۵ و تورم ۳۰.۵٪ است.
 د) سال پایه ۱۳۹۵ و تورم ۵۲.۶٪ است.

هیاوا! تخصصی ترین سایت مشاوره کشور

***خانم سعیدی کارآفرینی شیرازی است که اخیرا لبنیاتی راه اندازی کرده است؛ ماست میوه ای را هر بسته ۳۰۰ می خرد و با ۲۰ درصد سود می فروشد. اگر این ماست در زمان مناسب به فروش نرسد، خانم سعیدی ناچار است ماست ها را حراج کند که در حراجی آنها را به قیمت ۱۸۰ بفروشد. خانم سعیدی برای درک بهتر اینکه هر روز چند ماست میوه ای سفارش بدهد در ۵۰ روز گذشته بررسی کرده و آمار فروش خود را ثبت کرده است.

| تعداد روزها | تعداد فروش ماست میوه ای در هر روز |
|-------------|-----------------------------------|
| ۵ | ۳۲ |
| ۲ | ۳۶ |
| ۲۰ | ۴۵ |
| ۱۰ | ۴۸ |
| ۵ | ۵۰ |
| ۸ | ۵۴ |

۲۶- چند درصد احتمال دارد که دقیقا ۳۶ ماست توسط خانم سعیدی فروخته شود؟

الف) ۱۰ درصد ب) ۱۴ درصد ج) ۲۶ درصد د) ۴ درصد

۲۷- بهترین تصمیم برای مقدار سفارش ماست میوه ای چقدر است؟

الف) ۳۲ عدد ب) ۳۶ عدد ج) ۴۵ عدد د) ۵۰ عدد

۲۸- رادیوی فروشگاه در حال ارائه گزارش اقتصادی است و پیش بینی می کند تولید ناخالص داخلی بدون مقایسه با سال پایه در سال آتی ۸ درصدی افزایش یابد. این یعنی:

الف) احتمال دارد میزان فروش خانم سعیدی افزایش یابد.

ب) احتمال دارد قیمت ماست میوه ای افزایش یابد.

ج) احتمال دارد به دلیل تورم فروش خانم سعیدی کاهش یابد.

د) هر سه مورد

هیاوا! تخصصی ترین سایت مشاوره کشور

۲۹- همسر خانم سعیدی از تلویزیون شنیده بود که نرخ تورم نسبت به سال گذشته ۱۰ درصد کاهش یافته است. اگر فرض کنیم این تورم با نرخ مسای در همه اقلام سبد مصرف اعمال شده است یعنی اینکه:

الف) توان خرید خانم سعیدی با درآمد مشابه سال گذشته ۱۰ درصد افزایش داشته است.

ب) قیمت کالاها ۱۰ درصد کاهش یافته است.

ج) توان خرید خانم سعیدی با درآمد مشابه سال گذشته کاهش داشته است.

د) سرعت افزایش قیمت ها کاهش یافته است.

۳۰- همسر خانم سعیدی اخیرا از صدا و سیما شنیده بود که سیگار به سرطان ریه منجر می شود ولی باز هم به کشیدن سیگار ادامه می دهد. چرا که:

الف) او توجیح می کند که سیگار کشیدن ربطی به سرطان ندارد.

ب) باور به مضر بودن سیگار و همزمان سیگار کشیدن احساس خوشایندی در فرد ایجاد می کند.

ج) خانم سعیدی بر ترک سیگار اصرار دارد.

د) سیگار سرمنشا بسیاری از بیماری هاست.

۳۱- خانم سعیدی تصمیم گرفته است برای رونق کسب و کار به تهران مهاجرت کند و دلایل ذیل را بیان می کند. کدامیک از استدلال های خانم سعیدی منطقی است؟

الف) تهران دانشگاه های معتبری دارد.

ب) تهران به تامین کنندگان ماست میوه ای نزدیک تر است.

ج) همه کسب و کارها در تهران بهتر از شهرستان ها عمل می کنند.

د) در تهران به دلیل مشتری بیشتری می توان فروش بیشتری داشت.

هیاوا! تخصصی ترین سایت مشاوره کشور

۳۲- به عنوان یک فرد منطقی کدام گزینه را انتخاب می کنید؟

الف) یک میلیارد تومان به طور حتمی به شما داده می شود.

ب) در یک بازی شانس شرکت خواهید کرد که در آن:

۱۰٪ احتمال دارد که ۵ میلیارد تومان برنده شوید.

۸۹٪ احتمال دارد که یک میلیارد تومان برنده شوید.

۱٪ احتمال دارد که چیزی برنده نشوید.

ج) در یک بازی شانس شرکت خواهید کرد که در آن:

۹۰۰ میلیون تومان با احتمال ۹۰ درصد برنده می شوید

۱۰۰ میلیون تومان با احتمال ۱۰ درصد برنده می شوید.

د) در یک بازی شانس شرکت خواهید کرد که در آن:

۲ میلیارد تومان با احتمال ۴۹ درصد برنده می شوید.

با احتمال ۵۱ درصد بازنده شوید.

۳۳- کدام نادرست است؟

الف) رای اول در اولین انتخابات سراسری کشور تاثیری در انتخاب های آتی مردم در انتخابات ندارد.

ب) مردم کالایی را بیشتر تأیید می کنند که برای آن پول بیشتری داده باشند.

ج) مردم در گروه هایی می مانند که با نگرش آنها نزدیکی بیشتری داشته باشد.

د) رأی دهندگان به کسی رأی می دهند که نگرش او در مورد مسائل مختلف به نگرش آنها نزدیک باشد.

۳۴- جدول ارزشی گزاره زیر، حداقل چند سطر دارد؟

$$[[[(p \wedge q) \wedge r] \vee [(p \wedge q) \wedge \sim r]] \vee \sim q] \longrightarrow s$$

الف) ۶

ب) ۸

ج) ۱۶

د) ۳۲

۳۵- اگر گزاره q درست باشد، گزاره های p ، r و s چگونه باشند تا گزاره زیر درست باشد؟

$$q \longrightarrow [(\sim p \vee r) \wedge \sim s] \wedge [\sim s \longrightarrow (\sim r \wedge q)]$$

الف) p : ن / r : ن / s : ن

ب) p : ن / r : ن / s : د

ج) p : د / r : د / s : د

د) p : ن / r : ن / s : د

هیاوا! تخصصی ترین سایت مشاوره کشور

۳۶- کدام یک از مقیاس‌ها دارای سفر قراردادی است؟

- الف) اسمی
- ب) فاصله‌ای
- ج) نسبی
- د) ترتیبی

۳۷- همه ساکنان یک جزیره به دو قبیله تقسیم می‌شوند. قبیله «علیا» که همیشه راست می‌گویند و قبیله «سفلی» که همیشه دروغ می‌گویند. در زبان این جزیره تلفظ کلمه‌های بله و خیر، «گالا» و «مالا» است. تنها نمی‌دانیم که کدام به کدام است. حال از یکی از اهالی جزیره، سوالات زیر را می‌پرسیم. پاسخ حداقل چند تا از سوالات پرسیده شده، «گالا» است (دقت کنید که ساکنان جزیره، زبان ما را می‌فهمند، ولی نمی‌توانند به آن صحبت کنند)؟

- آیا تو اهل قبیله علیا هستی و گالا همان بله است؟
- آیا تو اهل قبیله علیا هستی، اگر و تنها اگر همان بله است؟
- آیا تو اهل قبیله سفلی هستی یا مالا همان بله است؟

- الف) ۰
- ب) ۱
- ج) ۲
- د) ۳

۳۸- داده‌های ۳،۳،۳،۵،۵،۵،۸،۸،۸،۹،۹،۹ را در نظر بگیرید. مد کدام است؟

- الف) ۳،۵،۸،۹
- ب) ۰
- ج) ندارد
- د) ۶/۲۵

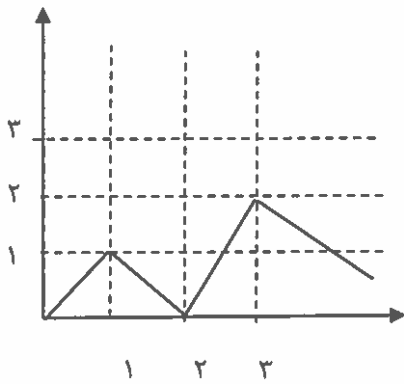
۳۹- نمودار تابع $f: R \rightarrow R$ را در شکل زیر مشاهده می‌کنید. فرض کنید $g: R \rightarrow R$ تابعی خطی است و برای هر عدد حقیقی داریم: (R) نماد مجموعه اعداد حقیقی می باشد

$$g(x) \geq f(x)$$

حداقل مقدار $g(2)$ کدام است؟

- الف) ۳
- ب) ۲
- ج) ۱/۵
- د) ۱

هیوا! تخصصی ترین سایت مشاوره کشور



۴۰- فرض کنید $f: R \rightarrow R$ و $g: R \rightarrow R$ است. چه تعداد از عبارتهای زیر دو تابع f, g با هم برابرند؟

$$f(x) = |x^r - x| / g(x) = |x| |x - 1|$$

$$f(x) = \frac{x^r}{x^r} / g(x) = \frac{1}{x}$$

$$f(x) = \frac{x^r}{x} / g(x) = x^r$$

الف) ۰

ب) ۱

ج) ۲

د) ۳

۴۱- اگر از هر یک از داده‌های مان، ۵ واحد کم کنیم، در انحراف معیار چه تغییری به وجود می‌آید؟

الف) ۵ واحد کم می‌شود.

ب) ثابت می‌ماند.

ج) ۲۵ واحد کم می‌شود.

د) نمی‌توان گفت.

هیاوا! تخصصی ترین سایت مشاوره کشور

۴۲- کدام دو مورد به یک روش حل مساله اشاره دارند؟

۱- آقای اصغری، معلم روان‌شناسی مدرسه، در کلاس جبرانی، پس از پرسش از تک‌تک دانش‌آموزان و فهم اشکالات درسی آنها، به تدریس دوباره نقاط ضعف آنها پرداخت.

۲- زهرا برای نتیجه بهتر در آزمون‌ها، مطالعه خود را از بخش‌هایی آغاز می‌کند که در آنها تسلط بیشتری دارد.

۳- برخی از مردم، در انتخابات به کسانی رای می‌دهند که بیشترین طرفدار را در بین جامعه دارد.

۴- خانم رضایی، ابتدا از همه کسانی که به مهمانی دعوت کرده بود، وضعیت آمدن یا نیامدن‌شان را پرس‌وجو کرد و بعد از آن اقدام به خرید وسایل مهمانی کرد.

الف) ۱ و ۳

ب) ۲ و ۳

ج) ۱ و ۴

د) ۲ و ۴

۴۳- دانش‌آموزان مدرسه شهید قاسم سلیمانی، برای اردوی یک روزه، آخر این هفته به طالقان می‌روند. نهار قرار است توسط خود دانش‌آموزان تهیه شود. بعد از صحبت مسئولین اردو با بچه‌ها، راهکارهای زیر مطرح گردید. به ترتیب بگوئید هر کدام از آنها، چه روش حل مساله ای محسوب می‌شود.

راهکار اول: هر چه پیش آید خوش آید. الان نمی‌خواد این همه زمان برای بررسی صرف کنیم. همان جا تصمیم می‌گیریم چه غذایی بخوریم.

راهکار دوم: چون احتمالاً زمان نهار در مسیر هستیم و رستوران مناسبی ممکن است در طول مسیر نباشد، همین جا موادی جهت تهیه نهار بخوریم.

راهکار سوم: قرعه‌کشی کنیم و یکی از دو مورد اول را انتخاب کنیم.

الف) شهودی-تحلیلی-شهودی

ب) شهودی-تحلیلی-تحلیلی

ج) تحلیلی-شهودی-تحلیلی

د) شهودی-شهودی-تحلیلی

۴۴- در بین عبارات‌های زیر، چند عبارت اشتباه است؟

۱. تشخیص مساله با احساس مبهم از یک مساله متفاوت است.

۲. بعد از روش اکتشافی، برای اطمینان صددرصدی، استفاده از روش شهودی مفیدتر است.

۳. در صورت تشخیص مساله، استفاده از تجربه گذشته، راهکار مفیدی خواهد بود.

۴. در تشخیص مساله بهتر است دیگران آن را شناسائی کنند و خود فرد نقش راهنما داشته باشد.

۵. در استفاده از روش‌های تحلیلی، مساله را ابتدا خرد می‌کنند و از قواعد مشخصی هم استفاده می‌کنند.

۶. ناتوانی در حل مساله، علاوه بر ناکامی، باعث ایجاد فشار روانی هم می‌شود.

الف) ۱

ب) ۲

ج) ۳

د) ۴

هیاوا! تخصصی ترین سایت مشاوره کشور

۴۵- کدام گزینه از ویژگی های مساله نیست؟

- الف) مساله هدفمند است، یعنی زمانی مساله را می فهمیم که که بدانیم هدف چیست.
- ب) حل مساله، یک فرایند و جریان تحت کنترل است.
- ج) موقعیت فعلی یا مبدا مساله باید مشخص شود.
- د) در زمینه مساله، ما کاملاً توانا هستیم و از امکانات مختلفی برخوردار هستیم.

۴۶- فاطمه می خواهد برای تولد دوست خود، با دادن هدیه فوق العاده، او را غافل گیر کند. به همین خاطر او با سارا خواهر دوست خود مشورت می کند تا بفهمد او به چه چیزهایی نیاز دارد، تا در نهایت از بین گزینه ها و با توجه به بودجه خود، برای دوستش هدیه بخرد. به نظر شما فاطمه از کدام روش تصمیم گیری بهره برده است؟

- الف) وابسته
- ب) اجتنابی
- ج) احساسی
- د) منطقی

۴۷- رضا با آمدن فصل زمستان سرماخوردگی بدی گرفته است و برای بهبود به درمانگاه رفته است. دکتر درمانگاه برای او، ۲ آمپول تجویز کرده است؛ اما رضا به خاطر ترس شدیدی که از آمپول دارد، در زدن آن تردید جدی دارد. به نظر شما رضا در کدام حالت تعارض گرفتار شده است؟

- الف) گرایش-گرایش
- ب) گرایش-اجتناب
- ج) اجتناب-اجتناب
- د) ناکامی بیرونی

۴۸- بر اساس متن زیر از کتاب سیاست ارسطو، جاهای خالی را با کلمات مناسب پر کنید.

اکنون پیداست که از میان این انواع، کدام یک بدترین و کدام یک بدتر است [زیرا بدی و تباهی نیز مراتبی دارد]. به این دلیل آن حکومت که حاصل انحراف از برترین و آسمانی ترین حکومت هاست، ناگزیر بدترین آنهاست. چون حکومت ..۱.. باید بر فضیلت شخص پادشاه استوار باشد وگرنه اسمی بی مسمی می شود، ناگزیر باید گفت که حکومت ..۲.. بدترین و منحرف ترین حکومت هاست. پس از آن، ..۳.. را باید بدترین حکومت شمرد زیرا هیچ حکومتی به اندازه آن از ..۴.. منحرف نمی شود، اما ..۵.. از میان حکومت های بد [میانه روترین آنهاست].

ارسطو (۱۳۴۹)، سیاست (ترجمه حمید عنایت)، تهران: شرکت سهامی کتاب های جیبی.

- الف) پادشاهی - تیرانی - الیگارش - آریستوکراسی - دموکراسی
- ب) پادشاهی - تیرانی - آریستوکراسی - الیگارش - دموکراسی
- ج) پادشاهی - تیرانی - الیگارش - آریستوکراسی - جمهوری
- د) تیرانی - پادشاهی - دموکراسی - الیگارش - جمهوری

هیاوا! تخصصی ترین سایت مشاوره کشور

۴۹- هر کدام از جملات زیر از ماکس وبر به ترتیب درباره کدام یک از انواع کنش‌های اجتماعی است؟

«فقط در ارتباط با انتخاب ابزار است که یک کنش به مجموعه‌ای از اهداف معین شخصی معطوف گردد.»

«بدون توجه به زیان‌های فردی و به دلایلی چون وظیفه، شرف، زیبایی‌خواهی، دعوت مذهبی، وفاداری شخصی یا آرمان با اهمیت ملزم به عملی کردن یک اعتقاد باشد.»

«غالباً نتیجه واکنش نیمه‌خودکار نسبت به محرک عادی است که رفتار را در روندی که به کرات دنبال شده است هدایت می‌کند؛ بخش عمده‌ای از کنش‌های روزمره مردم که عادتاً با آن مأنوس شده‌اند مربوط به این نمونه می‌شود.»

«شامل واکنشی کنترل نشده نسبت به محرک‌های استثنایی باشد که از توجه مدون به ارزش‌هایی خاص نشأت نگرفته و معنی کنش در خود کنش نهفته است نه در کسب نتیجه بیرونی.»

الف) کنش عقلایی معطوف به هدف - کنش سنتی - کنش عاطفی - کنش عقلایی معطوف به ارزش

ب) کنش عقلایی معطوف به هدف - کنش عقلایی معطوف به ارزش - کنش سنتی - کنش عاطفی

ج) کنش عقلایی معطوف به ارزش - کنش سنتی - کنش عقلایی معطوف به هدف - کنش عاطفی

د) کنش عقلایی معطوف به ارزش - کنش عاطفی - کنش عقلایی معطوف به هدف - کنش سنتی

۵۰- کدام گزینه در رابطه با مفهوم، معنا و تعریف اصطلاحات اقتصادی نادرست است.

۱- تحریم مالی عبارتست از مانع تراشی در مقابل صادرات و واردات کالا و خدمات و عوامل تولید نظیر سرمایه

۲- زنجیره خلق ارزش به تمامی مراحل ایجاد ارزش افزوده اطلاق می‌شود.

۳- سازمان کنفرانس اسلامی هرچند نهادی اقتصادی نیست، نهادهای فرعی اقتصادی مثل مرکز اسلامی توسعه تجارت بانک توسعه اسلامی و اطلاق صنعت و بازرگانی اسلامی دارد.

۴- کالاها و خدماتی را که تولید آنها بدون توجه به میزان سود، هزینه و بازار انجام می‌شود محصولات راهبردی می‌نامند.

۵- کشورهای اروپایی با تشکیل اتحادیه اقتصادی و حتی انتخاب پول واحد بازرگانی کل اروپا را تقریباً بصورت بازرگانی داخلی در آورده‌اند.

الف) ۱

ب) ۴

ج) ۲و۱

د) ۳و۲